

Государственное бюджетное профессиональное образовательное учреждение  
Республики Хакасия «Техникум коммунального хозяйства и сервиса»

**Комплект**  
**контрольно-оценочных средств**  
**по общеобразовательной учебной дисциплине<sup>1</sup>**

**ОУД. 03 Математика**

для подготовки специалистов среднего звена

**08.02.09 Монтаж, наладка и эксплуатация электрооборудования  
промышленных и гражданских зданий**

*Абакан, 2023*

## СОДЕРЖАНИЕ

1. Паспорт комплекта контрольно-оценочных средств
2. Формы контроля и оценки освоения учебной дисциплины по темам (разделам)
3. Контрольно-оценочные средства для проведения текущего контроля
4. Контрольно-оценочные средства для контроля по разделу (рубежный контроль)
5. Контрольно-оценочные средства для промежуточной аттестации

# 1. ПАСПОРТ КОМПЛЕКТА КОНТРОЛЬНО-ОЦЕНОЧНЫХ СРЕДСТВ

## 1.1. Область применения контрольно-оценочных средств (далее – КОС)

КОС учебной дисциплины ОУД. 03 Математика является частью основной образовательной программы в соответствии с ФГОС СПО 08.02.09 Монтаж, наладка и эксплуатация электрооборудования промышленных и гражданских зданий.

КОС предназначены для оценки достижений запланированных результатов по учебной дисциплине в процессе текущего и рубежного контроля, промежуточной аттестации.

КОС разработаны в соответствии с ФГОС СОО, ФГОС СПО по специальности 08.02.09 Монтаж, наладка и эксплуатация электрооборудования промышленных и гражданских зданий, примерной и рабочей программами учебной дисциплины ОУД. 03 Математика

## 1.2. Планируемые результаты освоения дисциплины:

В рамках программы учебной дисциплины ОУД.03 Математика обучающимися осваиваются личностные, метапредметные и предметные результаты в соответствии с требованиями ФГОС среднего общего образования: личностные (ЛР), метапредметные (МР), предметные для базового уровня изучения (ПРБ):

Коды результатов	Планируемые результаты освоения учебной дисциплины включают:
<b>Личностные результаты (ЛР)</b>	
ЛР 05	готовность вести совместную деятельность в интересах гражданского общества, участвовать в самоуправлении в общеобразовательной организации и детско-юношеских организациях
ЛР 13	способность оценивать ситуацию и принимать осознанные решения, ориентируясь на морально-нравственные нормы и ценности
ЛР 23	готовность к труду, осознание ценности мастерства, трудолюбие
ЛР 24	готовность к активной деятельности технологической и социальной направленности, способность инициировать, планировать и самостоятельно выполнять такую деятельность
ЛР 26	готовность и способность к образованию и самообразованию на протяжении всей жизни
ЛР 34	осознание ценности научной деятельности, готовность осуществлять проектную и исследовательскую деятельность индивидуально и в группе
<b>Метапредметные результаты (МР)</b>	
МП	Познавательные УУД
МП1	самостоятельно формулировать и актуализировать проблему, рассматривать ее всесторонне

<b>Коды результатов</b>	<b>Планируемые результаты освоения учебной дисциплины включают:</b>
МП2	устанавливать существенный признак или основания для сравнения, классификации и обобщения
МП3	определять цели деятельности, задавать параметры и критерии их достижения
МП4	выявлять закономерности и противоречия в рассматриваемых явлениях
МП5	вносить коррективы в деятельность, оценивать соответствие результатов целям, оценивать риски последствий деятельности
МП6	развивать креативное мышление при решении жизненных проблем
МП7	владеть навыками учебно-исследовательской и проектной деятельности, навыками разрешения проблем
МП8	способность и готовность к самостоятельному поиску методов решения практических задач, применению различных методов познания
МП9	овладение видами деятельности по получению нового знания, его интерпретации, преобразованию и применению в различных учебных ситуациях, в том числе при создании учебных и социальных проектов
МП10	формирование научного типа мышления, владение научной терминологией, ключевыми понятиями и методами
МП11	ставить и формулировать собственные задачи в образовательной деятельности и жизненных ситуациях
МП12	выявлять причинно-следственные связи и актуализировать задачу, выдвигать гипотезу ее решения, находить аргументы для доказательства своих утверждений, задавать параметры и критерии решения
МП13	анализировать полученные в ходе решения задачи результаты, критически оценивать их достоверность, прогнозировать изменение в новых условиях
МП14	давать оценку новым ситуациям, оценивать приобретенный опыт
МП15	разрабатывать план решения проблемы с учетом анализа имеющихся материальных и нематериальных ресурсов
МП16	осуществлять целенаправленный поиск переноса средств и способов действия в профессиональную среду
МП17	уметь переносить знания в познавательную и практическую области жизнедеятельности
МП18	уметь интегрировать знания из разных предметных областей
МП19	выдвигать новые идеи, предлагать оригинальные подходы и решения
МП20	ставить проблемы и задачи, допускающие альтернативные решения
МК	Коммуникативные УУД
МК3	владеть различными способами общения и взаимодействия
МК4	аргументированно вести диалог, уметь смягчать конфликтные ситуации
МК5	развернуто и логично излагать свою точку зрения с использованием языковых средств
МР	Регулятивные УУД
МР 01	самостоятельно осуществлять познавательную деятельность, выявлять проблемы, ставить и формулировать собственные задачи в образовательной деятельности и жизненных ситуациях
МР 02	самостоятельно составлять план решения проблемы с учетом имеющихся ресурсов, собственных возможностей и предпочтений
МР 03	давать оценку новым ситуациям
МР04	расширять рамки учебного предмета на основе личных предпочтений
МР 05	делать осознанный выбор, аргументировать его, брать ответственность за решение

<b>Коды результатов</b>	<b>Планируемые результаты освоения учебной дисциплины включают:</b>
MP 07	способствовать формированию и проявлению широкой эрудиции в разных областях знаний, постоянно повышать свой образовательный и культурный уровень
MP 08	давать оценку новым ситуациям, вносить коррективы в деятельность, оценивать соответствие результатов целям
MP 09	владеть навыками познавательной рефлексии как осознания совершаемых действий и мыслительных процессов, их результатов и оснований
MP 18	принимать мотивы и аргументы других людей при анализе результатов деятельности
<b>Предметные результаты базовый (ПРб)</b>	
ПРб 01	сформированность представлений о математике как части мировой культуры и месте математики в современной цивилизации, способах описания явлений реального мира на математическом языке
ПРб 02	сформированность представлений о математических понятиях как важнейших математических моделях, позволяющих описывать и изучать разные процессы и явления; понимание возможности аксиоматического построения математических теорий
ПРб 03	владение методами доказательств и алгоритмов решения, умение их применять, проводить доказательные рассуждения в ходе решения задач
ПРб 04	владение стандартными приемами решения рациональных и иррациональных, показательных, степенных, тригонометрических уравнений и неравенств, их систем; использование готовых компьютерных программ, в том числе для поиска пути решения и иллюстрации решения уравнений и неравенств
ПРб 05	сформированность представлений об основных понятиях, идеях и методах математического анализа
ПРб 06	владение основными понятиями о плоских и пространственных геометрических фигурах, их основных свойствах; сформированность умения распознавать геометрические фигуры на чертежах, моделях и в реальном мире; применение изученных свойств геометрических фигур и формул для решения геометрических задач и задач с практическим содержанием
ПРб 07	сформированность представлений о процессах и явлениях, имеющих вероятностный характер, статистических закономерностях в реальном мире, основных понятиях элементарной теории вероятностей; умений находить и оценивать вероятности наступления событий в простейших практических ситуациях и основные характеристики случайных величин
ПРб 08	владение навыками использования готовых компьютерных программ при решении задач

**В процессе освоения дисциплины «Математика» у обучающихся целенаправленно формируются универсальные учебные действия, включая формирование компетенций обучающихся в области учебно-исследовательской и проектной деятельности, которые в свою очередь обеспечивают преемственность формирования общих компетенций ФГОС СПО.**

<b>Виды универсальных учебных действий ФГОС СОО</b>	<b>Коды ОК</b>	<b>Наименование ОК (в соответствии с ФГОС СПО) по профессии 08.01.29 Мастер по ремонту и обслуживанию</b>

		<b>инженерных систем жилищно-коммунального хозяйства</b>
Познавательные универсальные учебные действия (формирование собственной образовательной стратегии, сознательное формирование образовательного запроса)	ОК 01  ОК 02.  ОК 04.  ОК 09.	Выбирать способы решения задач Профессиональной деятельности применительно к различным контекстам. Использовать современные средства поиска, анализа и интерпретации информации, и информационные технологии для выполнения задач профессиональной деятельности. Эффективно взаимодействовать и работать в коллективе и команде. Пользоваться профессиональной документацией на государственном и иностранном языках
Коммуникативные универсальные учебные действия (коллективная и индивидуальная деятельность для решения учебных, познавательных, исследовательских, проектных, профессиональных задач)	ОК 04  ОК 05  ОК 09	Эффективно взаимодействовать и работать в коллективе и команде. Осуществлять устную и письменную коммуникацию на государственном языке Российской Федерации с учетом особенностей. Пользоваться профессиональной документацией на государственном и иностранном языках.
Регулятивные универсальные учебные действия (целеполагание, планирование, руководство, контроль, коррекция, построение индивидуальной образовательной траектории)	ОК 01.  ОК 03.	Выбирать способы решения задач профессиональной деятельности применительно к различным контекстам. Планировать и реализовывать собственное профессиональное и личностное развитие, предпринимательскую деятельность в профессиональной сфере, использовать знания по финансовой грамотности в различных жизненных ситуациях.

**В целях подготовки обучающихся к будущей профессиональной деятельности при изучении учебной дисциплины ОУД 03 Математика закладывается основа для формирования ПК в рамках реализации ООП СПО по специальности 08.02.09 Монтаж, наладка и эксплуатация электрооборудования промышленных и гражданских зданий.**

<b>Коды ПК</b>	<b>Наименование ПК (в соответствии с ФГОС СПО по профессии 08.01.29 Мастер по ремонту и обслуживанию инженерных систем жилищно-коммунального хозяйства)</b>
<b>Организация и выполнение работ по эксплуатации и ремонту электроустановок</b>	
ПК 1.3	Организовывать и производить ремонт электроустановок промышленных и гражданских зданий
<b>Организация и выполнение работ по монтажу и наладке электрооборудования промышленных и гражданских зданий</b>	
ПК 2.1.	Организовывать и производить монтаж силового электрооборудования промышленных и гражданских зданий с соблюдением технологической последовательности
ПК 2.2.	Организовывать и производить монтаж осветительного электрооборудования промышленных и гражданских зданий с соблюдением технологической последовательности
<b>Организация и выполнение работ по монтажу, наладке и эксплуатации электрических сетей</b>	
ПК 3.1	Организовывать и производить монтаж воздушных и кабельных линий с соблюдением технологической последовательности

## 2. ФОРМЫ КОНТРОЛЯ И ОЦЕНКИ ОСВОЕНИЯ УЧЕБНОЙ ДИСЦИПЛИНЫ ПО ТЕМАМ (РАЗДЕЛАМ)

Предметом оценки служат личностные, метапредметные и предметные результаты освоения учебной дисциплины, предусмотренные примерной программой по дисциплине «Математика» и направленные на формирование общих компетенций.

Текущий контроль проводится с целью объективной оценки качества освоения программы учебной дисциплины, а также стимулирования учебной работы студентов, мониторинга результатов образовательной деятельности, подготовки к промежуточной аттестации и обеспечения максимальной эффективности образовательного процесса.

Текущий контроль проводится преподавателем на любом из видов учебных занятий. Формы текущего контроля (проверочная работа, тестирование, опрос, выполнение и защита практических работ, выполнение рефератов (докладов), подготовка презентаций, наблюдение за деятельностью обучающихся и т.д.) выбираются преподавателем, исходя из методической целесообразности.

Рубежный контроль является контрольной точкой по завершению отдельного раздела учебной дисциплины. Формы рубежного контроля (контрольная работа, контрольное тестирование, выполнение проекта) выбираются преподавателем, исходя из методической целесообразности.

Промежуточная аттестация студентов по учебной дисциплине (зачет, дифференцированный зачет, экзамен) осуществляется в рамках рубежного контроля (семестровые испытания) и по завершении изучения данной дисциплины, позволяет определить качество и уровень ее освоения.

### Контроль и оценка освоения учебной дисциплины по темам (разделам)

Наименование образовательных результатов ФГОС СОО (предметные результаты – ПР)	Методы оценки
ПРб 01. Сформированность представлений о математике как части мировой культуры и месте математики в современной цивилизации, способах описания явлений реального мира на математическом языке	Оценка результатов устных ответов, решения задач (в том числе профессионально ориентированных), контрольных работ, заданий экзамена
ПРб 02. Сформированность представлений о математических понятиях как важнейших математических моделях, позволяющих описывать и изучать разные процессы и явления; понимание возможности аксиоматического построения математических теорий	
ПРб 03. Владение методами доказательств и алгоритмов решения, умение их применять, проводить доказательные рассуждения в ходе решения задач	
ПРб 04. Владение стандартными приемами решения рациональных и иррациональных, показательных, степенных, тригонометрических уравнений и неравенств, их систем; использование	



готовых компьютерных программ, в том числе для поиска пути решения и иллюстрации решения уравнений и неравенств	
ПРб 05. Сформированность представлений об основных понятиях, идеях и методах математического анализа	
ПРб 06. Владение основными понятиями о плоских и пространственных геометрических фигурах, их основных свойствах; сформированность умения распознавать геометрические фигуры на чертежах, моделях и в реальном мире; применение изученных свойств геометрических фигур и формул для решения геометрических задач и задач с практическим содержанием	
ПРб 07. Сформированность представлений о процессах и явлениях, имеющих вероятностный характер, статистических закономерностях в реальном мире, основных понятиях элементарной теории вероятностей; умений находить и оценивать вероятности наступления событий в простейших практических ситуациях и основные характеристики случайных величин	
ПРб 08. Владение навыками использования готовых компьютерных программ при решении задач	

### 3. КОНТРОЛЬНО-ОЦЕНОЧНЫЕ СРЕДСТВА ДЛЯ ПРОВЕДЕНИЯ ТЕКУЩЕГО КОНТРОЛЯ

Текущий контроль проводится во время аудиторных занятий по математике в соответствии с учебным планом и рабочей программы ОУД.03 «Математика» по всем разделам программы. Текущий контроль состоит из двух частей: теоретической и практической. При этом обучающиеся получают две отметки.

Теоретическая часть проходит в форме устных ответов: обучающиеся вытягивают пять карточек с вопросами, дают полный ответ (со списком вопросов обучающиеся знакомятся в начале изучения раздела).

#### **Шкала перевода баллов в отметки по пятибалльной системе**

<b>Отметка</b>	<b>Количество верных ответов на теоретические вопросы</b>
«3» (удов.)	3
«4» (хорошо)	4
«5» (отлично)	5

Задания практической части (контрольные работы) частично взяты из открытого банка ЕГЭ и ВПР по математике.

На выполнение контрольной работы по математике дается 1 академический час (45 минут).

Контрольная работа состоит из 2-х частей. В первой части предлагается выполнить 4 задания – выбрать правильный ответ из четырех предложенных. Во второй части предлагается выполнить 6 заданий – оформить ход решения и записать полученный ответ.

За правильное выполнение любого задания первой части обучающийся получает один балла. Правильное выполнение заданий второй части оценивается 2 баллами или 1 баллом за частичное решение.

Баллы, полученные за все выполненные задания, суммируются.

#### **Шкала перевода баллов в отметки по пятибалльной системе**

<b>Отметка</b>	<b>Число баллов, необходимое для получения отметки</b>
«3» (удов.)	8-10
«4» (хорошо)	11-13
«5» (отлично)	14-16

#### **Тема: Прямые и плоскости, координаты и векторы в пространстве**

Образовательные результаты, подлежащие проверке (элементы):

ДРб 1, ДРб 9, ДРб 11, ДРб 12, ДРб 13, ДРб 14.

ОК 01, ОК 03, ОК 05, ОК 07.

ПК 1.2.

#### **Теоретические вопросы:**

1. Сформулируйте теорему Пифагора.

2. Перечислите основные фигуры в пространстве.
3. Перечислите способы задания плоскости.
4. Продолжите теорему: «Если одна из двух параллельных прямых перпендикулярна плоскости, то...».
5. Продолжите теорему: «Если две параллельные плоскости пересекаются третьей, то...».
6. Сформулируйте определение двугранного угла.
7. Раскройте понятие «угол между прямыми».
8. Перечислите взаимное расположение двух прямых в пространстве
9. Какие прямые называются параллельными в пространстве?
10. Какие прямые называются скрещивающимися в пространстве?
11. Какие прямые называются перпендикулярными в пространстве?
12. Перечислите взаимное расположение прямой и плоскости в пространстве.
13. Раскройте понятие «угол между прямой и плоскостью».
14. Раскройте понятие «параллельность прямой и плоскости».
15. Раскройте понятие «перпендикулярность прямой и плоскости».
16. Перечислите взаимное расположение двух плоскостей в пространстве.
17. Раскройте понятие «угол между плоскостями».
18. Раскройте понятие «параллельность плоскостей».
19. Раскройте понятие «перпендикулярность плоскостей».
20. Как найти расстояние от точки до прямой?
21. Как найти расстояние между прямыми?
22. Как найти расстояние между плоскостями?
23. Продолжите определение: «Перпендикуляр – это...».
24. Продолжите определение: «Наклонная – это...».
25. Продолжите определение: «Проекция наклонной – это...».
26. Перечислите свойства параллельного проектирования.
27. Из чего состоит прямоугольная система координат в пространстве?
28. Если точка лежит в плоскости  $xy$ , какая координата у нее нулевая?
29. Приведите пример координат точки  $A$ , которая лежит на оси  $z$ .
30. Раскройте понятие «вектор».
31. Какие векторы называются коллинеарными?
32. Какие векторы называются перпендикулярными?

## Контрольная работа

### Первая часть

*При решении заданий 1-4 запишите правильный ответ из четырех предложенных.*

1. (1 балл) Расшифруйте краткую запись:  $a \in \beta$ .  
А) точка  $a$  принадлежит плоскости  $\beta$ ; Б) точка  $a$  принадлежит прямой  $\beta$ ; В) прямая  $a$  принадлежит плоскости  $\beta$ ; Г) прямая  $a$  пересекает плоскость  $\beta$ .
2. (1 балл) Прямые АВ и СД скрещиваются. Какое расположение имеют прямые АС и ВД?  
А) параллельные; Б) перпендикулярные; В) скрещиваются; Г) пересекаются.
3. (1 балл) Какие из векторов  $a(1,2,-3)$ ,  $c(3,6,-6)$ ,  $v(2,4,-6)$  коллинеарные?  
А)  $a$ ,  $v$ ; Б)  $c$ ,  $v$ ; В)  $a$ ,  $c$ ; Г) коллинеарных векторов нет.
4. (1 балл) Даны точки  $A(2,0,5)$ ,  $B(2,4,-2)$   $C(-2,6,3)$ . Серединой какого отрезка является точка  $M(0,3,4)$ ?  
А) АВ; Б) ВС; В) АС; Г) СВ.

### Вторая часть

*При выполнении заданий 5-10 запишите ход решения и полученный ответ.*

5. (2 балла) Через концы отрезка АВ и его середину М проведены параллельные прямые, пересекающие некоторую плоскость в точках  $A_1$ ,  $B_1$  и  $M_1$ . Найдите длину отрезка  $MM_1$ , если отрезок АВ не пересекает плоскость и если  $AA_1=6,8$ см,  $BB_1=7,4$ см.
6. (2 балла) Прямые АС, АВ и АД попарно перпендикулярны. Найдите отрезок СД, если  $AB=5$  см,  $BC=13$  см,  $AD=9$  см.
7. (2 балла) Даны векторы  $a(-6,0,8)$  ,  $v(-3,2,-6)$ . Найдите скалярное произведение векторов.
8. (2 балла) Начертить куб  $ABCD A_1 B_1 C_1 D_1$ . Построить точку  $K \in AB$ , точку  $M \in DD_1 C$ , отрезок  $PE \in A_1 B_1 C_1$ .
9. (2 балла) При каких значениях  $p$  векторы  $\vec{a}(4,p,2)$ ,  $\vec{v}(1,2,p)$  перпендикулярны?
10. (2 балла) Оформите лист бумаги А4 вертикальными, горизонтальными, наклонными линиями, используя разные цветовые оттенки.

#### **Эталоны ответов:**

Номер задания	1	2	3	4	5	6	7	8	9	10
Ответ	В	В	А	В	7,1	15	-30	-	-1	-

#### **Тема: Основы тригонометрии. Тригонометрические функции**

Образовательные результаты, подлежащие проверке (элементы):

ДРб 1, ДРб 3, ДРб 5, ДРб 14.

ОК 01, ОК 02, ОК 03.

#### **Теоретические вопросы:**

1. Чему равен угол в один радиан?

2. В каких четвертях тригонометрического круга функция  $y = \sin x$  принимает положительные значения?
3. В каких четвертях тригонометрического круга функция  $y = \cos x$  принимает отрицательные значения?
4. Продолжите определение: «Синус острого угла – это...».
5. Продолжите определение: «Косинус острого угла – это...».
6. Продолжите определение: «Тангенс острого угла – это...».
7. Сформулируйте основное тригонометрическое тождество.
8. Чему равно произведение  $\operatorname{tg} x \cdot \operatorname{ctg} x$ ?
9. Чему равен  $\sin(2x)$ ? Сформулируйте правило вычисления.
10. Чему равен  $\cos(2x)$ ? Сформулируйте правило вычисления.
11. Перечислите тригонометрические функции, укажите их периоды.
12. Чему равен период функции  $y = \cos(4x)$ ?
13. Чему равен период функции  $y = \cos(x/4)$ ?
14. Определите область значения функции  $y = 3\cos(5x)$ ?
15. Перечислите способы решения тригонометрических уравнений.
16. Раскройте алгоритм решения однородных тригонометрических уравнений первого порядка.
17. Раскройте алгоритм решения однородных тригонометрических уравнений второго порядка.

### Контрольная работа

#### Первая часть

**При решении заданий 1-4 запишите правильный ответ из четырех предложенных.**

1. (1 балл) В  $\triangle ABC$   $\cos C = \frac{AB}{AC}$ . Какая из сторон является гипотенузой  $\triangle ABC$ ?  
А) АВ; Б) АС; В) ВС; Г) СВ.
2. (1 балл) Углом какой четверти является угол  $\alpha = 410^\circ$ ?  
А) I; Б) II; В) III; Г) IV.
3. (1 балл) Какие из функций являются чётными?  
А)  $y = \sin x$ ; Б)  $y = \cos x$ ; В)  $y = \operatorname{tg} x$ ; Г)  $y = \operatorname{ctg} x$ .
4. (1 балл) Период функции  $y = \sin x$ ?  
А)  $\pi/2$ ; Б)  $2\pi$ ; В)  $4\pi$ ; Г)  $\pi$ .

### Вторая часть

**При выполнении заданий 5-10 запишите ход решения и полученный ответ.**

5. (2 балла) Вычислите:  $\sin \frac{\pi}{2} + \cos \frac{\pi}{2}$ .

6. (2 балла) Найдите значение выражения  $4\arccos \frac{\sqrt{2}}{2} - 4\arcsin(-\frac{\sqrt{2}}{2})$

7. (2 балла) Найдите значение выражения  $7 \operatorname{tg} 13^\circ \cdot \operatorname{tg} 77^\circ$ .

8. (2 балла) Решите уравнение  $\cos x = \frac{1}{2}$ . Запишите наименьший положительный корень уравнения.

9. Решите уравнение  $\sin^2 x - 4 \sin x + 3 = 0$ .

10. Постройте график тригонометрической функции  $y = 2 \sin x$

#### **Эталоны ответов:**

Номер задания	1	2	3	4	5	6	7	8	9	10
Ответ	Б	А	В	Б	1	2π	7	π/3	π/2+2πn, n ∈ Z	

#### **Тема: Производная и первообразная функции**

Образовательные результаты, подлежащие проверке (элементы):

ДРб 1, ДРб 4, ДРб 6, ДРб 14.

ОК 01, ОК 03, ОК 06.

ПК 1.4.

#### **Теоретические вопросы:**

1. Продолжите определение: «Производная – это...».
2. Раскройте геометрический смысл производной.
3. Раскройте физический смысл производной.
4. Перечислите правила вычисления производных.
5. Чему равна производная степенной функции?
6. Чему равна производная произведения?
7. Чему равна производная частного?
8. Чему равна производная сложной функции?
9. Сформулируйте признак возрастания функции.
10. Сформулируйте признак убывания функции.
11. Сформулируйте признак точки максимума функции.
12. Сформулируйте признак точки минимума функции.
13. Составьте алгоритм решения задач на нахождения наибольшего и наименьшего значения функции на отрезке?
14. Составьте алгоритм исследования и построения графика функции с помощью производной.
15. Продолжите определение: «Функция  $F(x)$  называется ...».
16. Раскройте геометрический смысл определенного интеграла.
17. Продолжите определение: «Криволинейная трапеция – это...».
18. Сформулируйте формулу Ньютона-Лейбница.

19. В чем заключается общий вид всех первообразных?

20. Перечислите правила вычисления интегралов.

### Контрольная работа

#### Первая часть

**При решении заданий 1-4 запишите правильный ответ из четырех предложенных.**

1. (1 балл) Чему равна производная функции  $y=2x^3$ ?

А)  $y' = 5x$ ; Б)  $y' = 6x$ ; В)  $y' = 6$ ; Г)  $y' = 6x^2$ .

2. (1 балл) По какой из формул вычисляется производная частного?

А)  $(u+v)' = u' + v'$ ; Б)  $(uv)' = u'v + uv'$ ; В)  $\left(\frac{u}{v}\right)' = \frac{u'v - uv'}{v^2}$ ; Г)  $(f(g(x)))' = f'(g(x)) * g'(x)$ .

3. (1 балл) Решите уравнение  $f'(x)=0$ , если  $f(x)=3x^2 - 6x + 4$ . Выберите ответ.

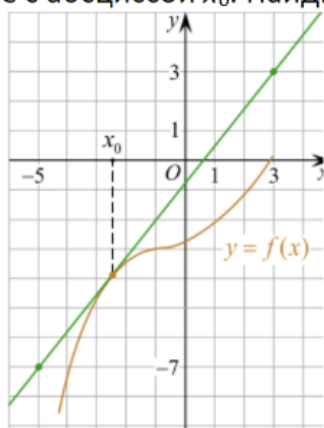
А) 1; Б) -1; В) 4; Г) -4.

#### Вторая часть

**При выполнении заданий 5-10 запишите ход решения и полученный ответ.**

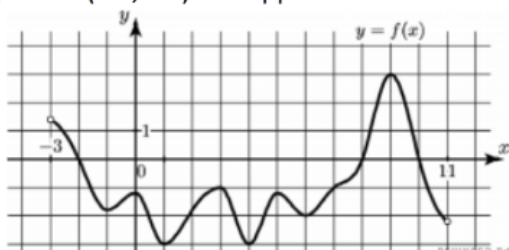
5. (2 балла) Материальная точка движется прямолинейно по закону  $x(t) = \frac{1}{4}t^2 + t - 10$  (где  $x$  — расстояние от точки отсчета в метрах,  $t$  — время в секундах, измеренное с начала движения). В какой момент времени (в секундах) ее скорость была равна 5 м/с?

6. (2 балла) На рисунке изображён график функции  $y = f(x)$  и касательная к нему в точке с абсциссой  $x_0$ . Найдите значение производной функции  $f(x)$  в точке  $x_0$ .

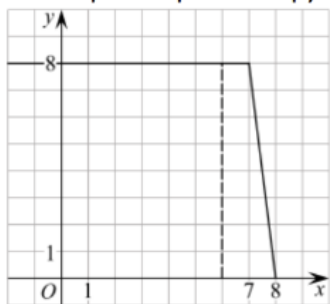


7. (2 балла) Решите неравенство:  $x^2 - 16 < 0$

8. (2 балла) На рисунке изображен график функции  $y=f(x)$ , определенной на интервале  $(-3; 11)$ . Найдите наименьшее значение функции  $f(x)$  на отрезке  $[2; 9,5]$ .



9. (2 балла) На рисунке изображён график некоторой функции  $y = f(x)$  (два луча с общей начальной точкой). Пользуясь рисунком, вычислите  $F(8) - F(6)$ , где  $F(x)$  — одна из первообразных функции  $f(x)$ .



10. (2 балла) Фирме «Дизайн+» выделяют участок земли площадью  $100 \text{ м}^2$ . Предлагают четыре участка разных размеров:  $25 \times 4$ ;  $20 \times 5$ ;  $12,5 \times 8$ ;  $10 \times 10$ . Какой участок

**Эталоны ответов:**

Номер задания	1	2	3	4	5	6	7	8	9	10
Ответ	Г	В	А	Б	8	1,25	(-4; 4)	-3	12	$10 \times 10$

**Тема: Многогранники и тела вращения**

Образовательные результаты, подлежащие проверке (элементы):

ДРб 1, ДРб 6, ДРб 9, ДРб 10, ДРб 11, ДРб 12, ДРб 14.

ОК 01, ОК 03, ОК 05, ОК 06, ОК 7.

ПК 1.1, ПК 1.2.

**Теоретические вопросы:**

1. Продолжите определение: «Многогранник – это...».
2. Продолжите определение: «Призма – это...».
3. Продолжите определение: «Прямоугольный параллелепипед – это...».
4. Продолжите определение: «Куб – это...».
5. Продолжите определение: «Пирамида – это...».
6. Сформулируйте свойство о противоположащих гранях параллелепипеда.
7. Сформулируйте свойство о диагоналях параллелепипеда.
8. Сформулируйте свойство о диагонали и линейных размерах прямоугольного параллелепипеда.
9. Какая призма называется прямой?
10. Какая призма называется правильной?
11. Раскройте понятие «правильная пирамида».
12. Что такое апофема правильной пирамиды?
13. В чем отличие полной поверхности призмы от полной поверхности пирамиды?
14. Сформулируйте теорему о вычислении боковой поверхности прямой призмы.
15. Сформулируйте теорему о вычислении боковой поверхности правильной пирамиды.
16. Назовите предметы из вашей профессиональной деятельности, которые имеют формы многогранников.



17. Продолжите определение: «Цилиндр – это...».
18. Продолжите определение: «Конус – это...».
19. Продолжите определение: «Усеченный конус – это...».
20. Продолжите определение: «Шар – это...».
21. Что является высотой усеченного конуса?
22. Что является осевым сечением цилиндра, конуса, усеченного конуса, шара?
23. Перечислите единицы измерения площади, объема.
24. Чему равно отношение площадей поверхностей подобных фигур в пространстве?
25. Чему равно отношение объемов подобных фигур в пространстве?
26. Назовите предметы из вашей профессиональной деятельности, которые имеют формы тел вращения.

### Контрольная работа

#### Первая часть

**При решении заданий 1-4 запишите правильный ответ из четырех предложенных.**

1. (1 балл) В каких единицах измеряется объем многогранника?  
А) в метрах; Б) в кубических метрах; В) в квадратных метрах; Г) в двугранных градусах.
2. (1 балл) Площадь полной поверхности призмы вычисляется по формуле:  
А)  $S = S_{\text{бок}} + 2 S_{\text{осн.}}$ ; Б)  $S_{\text{бок}} = P_{\text{осн}} \cdot H$ ; В)  $S = S_{\text{бок}} + S S_{\text{осн.}}$ ; Г)  $S_{\text{бок}} = 2P_{\text{осн}} \cdot H$ .
3. (1 балл) Что является осевым сечением конуса?  
А) равнобедренный треугольник; Б) равнобедренная трапеция; В) прямоугольник; Г) прямоугольная трапеция.
4. (1 балл) Какая фигура получается при вращении прямоугольного треугольника вокруг одного из своих катетов?  
А) конус; Б) усеченный конус; В) пирамида; Г) усеченная пирамида.

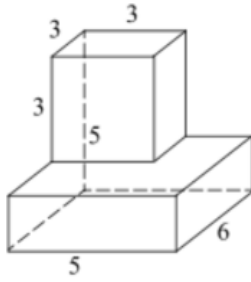
#### Вторая часть

**При выполнении заданий 5-10 запишите ход решения и полученный ответ.**

5. (2 балла) Ребро основания правильной треугольной пирамиды 3 м, апофема 6м. Найдите площадь боковой поверхности пирамиды.
6. (2 балла) Две стороны параллелограмма относятся как 3:17, а периметр его равен 40. Найдите большую сторону параллелограмма.



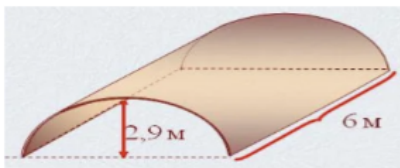
7. (2 балла) Прямоугольник со сторонами 8 см и 3 см вращается вокруг большей стороны. Найдите объем, площади боковой и полной поверхностей полученного тела.
8. (2 балла) Найдите объем многогранника, изображенного на рисунке (все двугранные углы прямые).



9. (2 балла) Клиенту необходимо, чтобы в комнате обязательно присутствовали объемные элементы декора цилиндрической формы. Построить из бумаги модель

цилиндра. Размеры для построения выбрать самостоятельно, с учетом того, что соотношение радиуса к высоте должно быть 1:2.

10. (2 балла) Рассчитать количество 2-х килограммовых банок краски нужно купить для окрашивания цилиндрического свода подвала. Расход краски 100 г на 1 м<sup>2</sup>. Считать  $\pi=3$ .



**Эталоны ответов:**

Номер задания	1	2	3	4	5	6	7	8	9	10
Ответ	Б	А	А	А	27	17	72 $\pi$ ; 48 $\pi$ ; 64 $\pi$	87	-	3

**Тема: Степенная, показательная и логарифмическая функции**

Образовательные результаты, подлежащие проверке (элементы):

ДРБ 1, ДРБ 2, ДРБ 3, ДРБ 4, ДРБ 6, ДРБ 14.

ОК 01, ОК 02, ОК 03, ОК 06.

**Теоретические вопросы:**

1. Сформулируйте определение степенной функции.
2. Перечислите свойства степенной функции
3. Сформулируйте определение показательной функции.
4. Перечислите свойства показательной функции
5. Сформулируйте определение логарифмической функции.
6. Перечислите свойства логарифмической функции.
7. Продолжите определение: «Логарифм – это...».
8. Чему равен логарифм произведения?
9. Чему равен логарифм частного?
10. Приведите примеры логарифмической спирали в природе и в окружающем мире.
11. На что необходимо обратить внимание при решении иррационального уравнения четной степени?

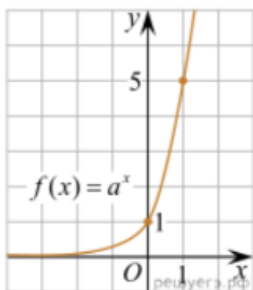
12. Чему равен корень четной степени из отрицательного числа? Приведите пример.
13. Чему равен корень нечетной степени из отрицательного числа? Приведите пример.
14. На что стоит обратить внимание при решении логарифмических и иррациональных, дробно-рациональных уравнений и неравенств?
15. В чем заключается графический способ решения уравнений.

### Контрольная работа

#### Первая часть

**При решении заданий 1-4 запишите правильный ответ из четырех предложенных.**

1. (1 балл) Между какими двумя натуральными числами находится число  $\sqrt[3]{19}$ ?  
А) 19 и 20; Б) 2 и 3; В) 18 и 19; Г) 3 и 4.
2. (1 балл) На рисунке изображён график функции вида  $f(x)=a^x$ . Найдите значение  $f(2)$ .



- А) 25.; Б) 5; В) 32; Г) нет верного ответа.
3. (1 балл) Какая из функций возрастают на всей области определения?  
А)  $f(x)=\log_5 x$ ; Б)  $f(x)=0,7^x$ ; В)  $f(x)=x^2$ ; Г)  $f(x)=\log_{\frac{1}{2}} x$ .
  4. (1 балл) Укажите область определения функции  $f(x) = \lg \frac{2x-3}{x+7}$   
А)  $(-7; 1,5)$ ; Б)  $(-\infty; -1,5), (7; +\infty)$ ; В)  $(-1,5; 7)$ ; Г)  $(-\infty; -7), (1,5; +\infty)$ .

#### Вторая часть

**При выполнении заданий 5-10 запишите ход решения и полученный ответ.**

5. (2 балла) Найдите значение выражения  $4^8 \cdot 11^{10} : 44^8$ .
6. (2 балла) Сколько целых решений имеет неравенство  $1 < 7^{x-1} \leq 49$ ?
7. (2 балла) Найдите корень уравнения  $\log_5(4+x) = 2$ .

8. (2 балла) Расстояние от наблюдателя, находящегося на небольшой высоте  $h$  километров над землёй, до наблюдаемой им линии горизонта вычисляется по формуле  $l = \sqrt{2Rh}$ , где  $R=6400$  км — радиус Земли. С какой высоты горизонт виден на расстоянии 48 километров? Ответ выразите в километрах.

9. (2 балла) В ходе распада радиоактивного изотопа его масса уменьшается по закону  $m(t) = m_0 \cdot 2^{-t/T}$ , где  $m_0$  — начальная масса изотопа,  $t$  — время, прошедшее от начального момента,  $T$  — период полураспада. В начальный момент времени масса изотопа 184 мг. Период его полураспада составляет 7 мин. Найдите, через сколько минут масса изотопа будет равна 23 мг.

10. (2 балла) Найдите значение выражения  $\log_6 108 + \log_6 2$

**Эталоны ответов:**

<b>Номер задания</b>	<b>1</b>	<b>2</b>	<b>3</b>	<b>4</b>	<b>5</b>	<b>6</b>	<b>7</b>	<b>8</b>	<b>9</b>	<b>10</b>
<b>Ответ</b>	Б	А	А	Г	121	2	21	0,18	21	3

#### **4. КОНТРОЛЬНО-ОЦЕНОЧНЫЕ СРЕДСТВА ДЛЯ КОНТРОЛЯ ПО РАЗДЕЛУ (РУБЕЖНЫЙ КОНТРОЛЬ)**

Форма проведения контроля по разделу определяется рабочей программой по учебной дисциплине.

В случае, если формой проведения рубежного контроля является практическое занятие, лабораторная работа, тест, то требования к содержанию, оцениванию, оформлению см. Раздел 3 данного макета.

Образовательные результаты, подлежащие проверке (элементы):

ДРб 1, ДРб 3, ДРб 4, ДРб 5, ДРб 6, ДРб 9, ДРб 11, ДРб 12, ДРб 13, ДРб 14.

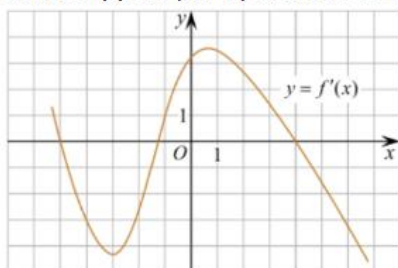
ОК 01, ОК 02, ОК 03, ОК 05, ОК 06.

ПК 1.2, ПК 1.4.

### Первая часть

При решении заданий 1-4 запишите правильный ответ из четырех предложенных.

1. Даны точки  $A(2,0,5)$ ,  $B(-2,6,3)$ . Какие координаты имеет середина отрезка  $AB$  – точка  $M$ ?  
А)  $M(0, 3, 4)$ ; Б)  $M(2, 3, 4)$ ; В)  $M(0, -3, 4)$ ; Г)  $M(0, 3, -4)$ .
2. (1 балл) Прямые  $AB$  и  $CD$  параллельные. Какое расположение имеют прямые  $AC$  и  $BD$ ?  
А) параллельные; Б) перпендикулярные; В) скрещиваются; Г) пересекаются.
3. (1 балл) Какие из функций являются чётными?  
А)  $y=\sin x$ ; Б)  $y=\cos x$ ; В)  $y=\operatorname{tg} x$ ; Г)  $y=\operatorname{ctg} x$ .
4. (1 балл) На рисунке изображен график производной функции  $y=f'(x)$ . При каком значении  $x$  функция принимает свое наибольшее значение на отрезке  $[-4; -2]$  ?



- А) 0,5; Б) -4; В) -5; Г) 1.

### Вторая часть

При выполнении заданий 5-10 запишите ход решения и полученный ответ.

5. (2 балла) Через концы отрезка  $AB$  и его середину  $M$  проведены параллельные прямые, пересекающие некоторую плоскость в точках  $A_1$ ,  $B_1$  и  $M_1$ . Найдите длину отрезка  $MM_1$ , если отрезок  $AB$  не пересекает плоскость и если  $AA_1=6$  см,  $BB_1=4$  см.
6. (2 балла) Даны точки  $A(6,7,8)$ ,  $B(8,2,6)$ . Найдите длину вектора  $AB$ .
7. (2 балла) Найдите  $\operatorname{tg}\left(\alpha + \frac{\pi}{2}\right)$ , если  $\operatorname{tg} \alpha = 0,5$ .
8. (2 балла) Материальная точка движется прямолинейно по закону  $x(t)=t^2-13t+23$  (где  $x$  – расстояние от точки отсчета в метрах,  $t$  – время в секундах, измеренное с начала движения). В какой момент времени (в секундах) ее скорость была равна 3 м/с?
9. (2 балла) Дана функция  $f(x)=3x^2+1$ . Чему равна  $F(1)$ ?
10. (2 балла) Решите уравнение  $\cos x=1$ . В ответ запишите наименьший неотрицательный корень.

Эталоны ответов:

Номер задания	1	2	3	4	5	6	7	8	9	10
Ответ	А	Г	Б	Б	5	$\sqrt{33}$	-2	8	2	0

## 5. КОНТРОЛЬНО-ОЦЕНОЧНЫЕ СРЕДСТВА ДЛЯ ПРОВЕДЕНИЯ ПРОМЕЖУТОЧНОЙ АТТЕСТАЦИИ (ЭКЗАМЕН)

На выполнение письменной экзаменационной работы по математике дается 4 астрономических часа (240 минут).

Экзаменационная работа состоит из 2-х частей: обязательной и дополнительной.

Обязательная часть содержит задания минимального обязательного уровня, дополнительная часть – более сложные задания.

При выполнении заданий обязательной части требуется представить ход решения и указать полученный ответ. За правильное выполнение любого задания из обязательной части обучающийся получает один балл. При выполнении задания из дополнительной части необходимо подробно описать ход решения и дать ответ. Правильное выполнение заданий дополнительной части оценивается 3 баллами или 1-2 баллами за частичное решение.

Баллы, полученные за все выполненные задания, суммируются.

Шкала перевода баллов в отметки по пятибалльной системе

<b>Отметка</b>	<b>Число баллов, необходимое для получения отметки</b>
«3» (удов.)	6-9
«4» (хорошо)	10-14 (не менее одного задания из дополнительной части)
«5» (отлично)	более 14 (не менее двух заданий из дополнительной части)

Образовательные результаты, подлежащие проверке (элементы):

ДРб 1, ДРб 2, ДРб 3, ДРб 4, ДРб 5, ДРб 6, ДРб 7, ДРб 8, ДРб 9, ДРб 10, ДРб 11, ДРб 12, ДРб 13, ДРб 14.

ОК 01, ОК 02, ОК 03, ОК 04, ОК 05, ОК 06, ОК 07.

ПК 1.2, ПК 1.4.

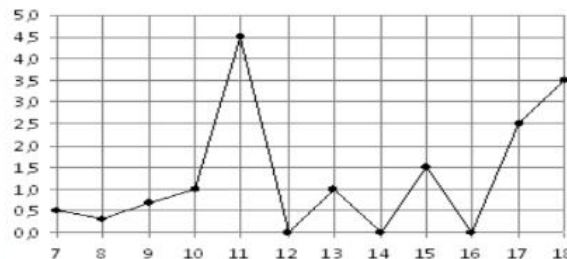
Экзаменационные задания по математике

Обязательная часть

При выполнении заданий 1-12 запишите ход решения и полученный ответ.

1. (1 балл) Вычислите:  $2\sin(\pi/6)+2\cos(\pi/3)$

2. (1 балл) На рисунке жирными точками показано суточное количество осадков, выпадавших в Элисте с 7 по 18 декабря 2001 года. По горизонтали указываются числа месяца, по вертикали — количество осадков, выпавших в соответствующий день, в миллиметрах. Для наглядности жирные точки на рисунке соединены линией. Определите по рисунку, сколько дней выпадало более 2 миллиметров осадков?



3. (1 балл) Стоимость услуг частного дизайнера возросла на 10%.

Определить, сколько стоили услуги дизайнера до подорожания, если после клиент заплатил 55000руб?

4. (1 балл) На тарелке 16 пирожков: 7 с рыбой, 5 с вареньем и 4 с вишней. Юля наугад выбирает один пирожок. Найдите вероятность того, что он окажется с вишней.

5. (1 балл) Найдите значение выражения  $\log_2 2 + \log_2 32$

6. (1 балл) Найдите корень уравнения  $\sqrt{7-6x} = 7$ .

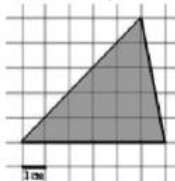
7. (1 балл) Решите неравенство  $2^{x+5} > 64$ . В ответ запишите наименьшее положительное число.

8. (1 балл) Найдите корень уравнения  $\frac{x+2}{3x-2} = \frac{1}{4}$

9. (1 балл) Найдите производную функции в точке  $x=0$ :  $y = \frac{5}{4}x^4 - 6x^2 + 7x - 1$

10. (1 балл) Кастрюля, оформленная по индивидуальному заказу, имеет форму цилиндра. Высота кастрюли 35 см, диаметр основания 20 см. Рассчитайте вместимость данной посуды, деленную на  $\pi$ .

11. (1 балл) Найдите площадь фигуры, изображенной на рисунке



12. (1 балл) Тело движется по закону  $S(t)=3t^2+5t$  (м) Найти скорость тела через 1с после начала движения.

### Дополнительная часть

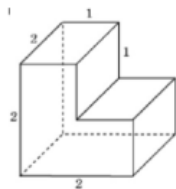
**При выполнении заданий 13-16 запишите ход решения и полученный ответ**

13. (3 балла) Вычислите площадь участка стола, отведенного для презентации

работ дизайнера Василия, периметр которого ограничивают линии  $y=x^2-2x-2$  и  $y=-x^2+2$ . Выполните чертеж. Ответ дайте в квадратных метрах.

14. (3 балла) Решите уравнение  $\sin^2 x - 2\sin x = 0$ . В ответ запишите количество решений, принадлежащих промежутку  $[0; 4\pi]$ .

15. (3 балла) Найдите объем многогранника, изображенного на рисунке (все двугранные углы прямые).



16. (3 балла) Заказ на 126 открыток первый дизайнер выполняет на 5 часов быстрее, чем второй. Сколько открыток за час изготавливает первый дизайнер, если известно, что он за час может приготовить на 5 открыток больше второго?

**Эталоны ответов:**

Номер задания	1	2	3	4	5	6	7	8	9	10	11	12	13	14	15	16
Ответ	2	3	50 тыс	0,25	6	-7	1	-10	7	3500	15	11	9	5	6	13